



Close to Home



Lisa母女的新开始



Lisa和她的住房支持经理Piripi Christie。

“我从来没有想过这一天会到来。”Lisa Hema (Ngāti Kahungunu ki Te Wairoa) 骄傲地站在她位于Wairoa的Kāinga Ora新房前说道。

经历了两年动荡、流离失所和坚韧努力之后，Lisa和她八岁的女儿终于拥有了一个属于自己的家。

Lisa寻找稳定住所的经历，真是道阻且长。在那场洪水灾难发生之前，她住在儿子家地块上的一间小屋里。当Wairoa遭

受第二次洪水袭击时，整块地上的房屋都被摧毁了。Lisa被困在齐腰深的水中，无家可归。她和女儿先后在Wairoa纪念堂和Whaakirangi的毛利会堂找到了临时住所。

“有一次，我和女儿在雨中四处游荡，不知道该去哪里，”Lisa回忆道。

“我们搬来搬去好几次。我们先是住在亲戚家，但他们家已经人满为患；又在车里住了两周。然后6个月前，我们搬进了紧急住房——汽车旅馆的一个单间公寓。”

下接第 2 页

以爱守望， 安度假期

首席执行
官寄语



Matt Crockett

我之所以成为首席执行官，是因为我相信Kāinga Ora所肩负的工作的意义——为有需要的人提供住房，从而帮助民众和社区。

十五个月过去了，我为我们的表现和取得的进步感到自豪。我们将重心放回到最重要的事情上——做一个好房东，照看好我们的房屋，并为其中的居民提供支持。

我们改进工作，善用资金，使财务状况更加可持续。我们履行了承诺，赢得了政府的信任。最重要的是，我们在实现这一目标的同时，也确保了租户对我们的房屋和服务感到满意。这一切对我意义重大，因为尽管经历了种种变化，我们始终把你们的需求作为工作的重心。

下接第 2 页



上接第 1 页

Lisa母女的新开始



“缺乏空间和稳定性对我的身心健康和女儿的成长造成了损害，”她说。“她不能在外面滑冰或骑自行车。我们不得不坐在床上吃饭。我得特意腾出一块地方让她做作业，而且家人也不能来探望我们。这真叫人精疲力尽。”

尽管生活艰辛，Lisa仍决心尽其所能为女儿提供最好的生活。“我每天都保证女儿干净整洁，做好上学的准备，并且带上午餐——无论我们住在哪里。

“我想要一个稳定的家，这样我就可以重返工作岗位，为我的女儿提供更好的生活。我当过很多年老师，也曾在Whānau Ora工作过。但是，当拥有一个稳定的家成为奢望时，就很难去做长远打算了。”

为了支持女儿的教育，Lisa还一直学习毛利语，但这件事也不得不搁置了。

现在，Lisa拥有了一个温暖、干燥、安全的家，离大家庭和学校都很近，她对此充满感恩。“能够拥有一个这么好的家，我真的是欣喜若狂，满心的感激和感恩。”这一路走来，真的是太不容易了。”

成立Kāinga Ora的初心就是为最需要帮助的人提供家园，而Lisa的故事是对此最好的提醒。她的新家不仅仅是一个遮风挡雨的地方；它还是疗愈、成长以及与家族和文化重新连接的基地。

“洪水夺走了我40年的生活，”Lisa说。“但我们很坚韧。我们正在重建生活。”

上接第 1 页

我也即将结束自己在Kāinga Ora的工作，并且很高兴能将这份工作交给Tracey Taylor。她和我一样致力于将客户和员工放在首位，同时不以我们的商业和财务可持续性为代价。这份工作最棒的部分之一就是能与你们中的一些人结识，聆听你们的故事。你们是我们团队每日开展工作的动力——你们激励我们不断进步。

夏季将至，我希望您能抽出时间放松身心，与您最在乎的人共度美好时光。互相照顾，注意安全，还要记住——如果需要帮助，我们的团队随时为您服务。

Meri Kirihimete, ngā mihi o te wā

Matt Crockett
首席执行官
Kāinga Ora
—住房和社区部



关于社区麻疹的健康建议

麻疹是一种传染性极强的病毒性疾病,容易在人与人之间传播,大多数患者感到非常难受。它还可能引发严重的健康问题,包括腹泻、胸部感染和脑肿胀。

麻疹的症状

麻疹的最初症状与感冒、新冠或流感(流行性感)等其他呼吸道疾病类似,这意味着很难判断自己是否感染了麻疹。

麻疹的症状包括:

- 发烧(体温至少38°C)
- 咳嗽
- 流鼻涕
- 眼睛红肿疼痛
- 皮疹。

皮疹在其他症状出现后3到5天内出现。它表现为粉红色或红色的斑点或肿块,从面部开始,然后向下蔓延至身体其他部位。肤色较深的患者可能更难发现皮疹。通常不会发痒。皮疹可能会持续一周或更长时间。

如果您接触过麻疹患者

如果您与麻疹患者在其传染期内有过接触,公共卫生工作人员会联系你,确认您是否属于密切接触者。密切接触者是指与处于传染期的麻疹患者同处一室或进行过面对面接触的人。如果您曾到过麻疹疫源地(麻疹患者到访过的地方),您也可能被视为密切接触者。您可以扫描下面的二维码查询现有的麻疹疫源地。如果您曾去过疫源地,可以24小时随时拨打健康热线获取免费建议。

等待检测结果期间请留在家中

等待检测结果期间,您应当留在家中。这通常需要几天时间。如果您的麻疹检测结果呈阳性,公共卫生部门会联系您,并告知您下一步该怎么做。如果检测结果显示您没有患麻疹,您的医疗服务机构会通知您。

扫描以查看当前
疫源地:



预防麻疹的最佳方法是接种疫苗。

请检查您的麻疹疫苗接种情况:

如需了解您是否已完全对麻疹免疫,请访问新西兰卫生部麻疹免疫网站或致电疫苗接种热线 **0800 28 29 26**。热线服务时间为周一至周五上午8:30至下午5点(公共假期除外)。我们提供口译服务,您也可以使用NZ Relay的服务。

接种MMR(麻疹、腮腺炎、风疹)疫苗

- 在新西兰,所有18岁以下的人都可以免费接种MMR疫苗。不管您持何种移民身份。
- 如果您年满18岁或以上,若符合新西兰资助医疗服务资格,MMR疫苗是免费接种的。
- 如果您年满18岁或以上,不符合新西兰免费医疗保健的条件,在疫情爆发期间,可通过医疗服务机构转介获得免费接种MMR疫苗。

预约接种疫苗

- 您可以与部分药房、医生、护士或医疗服务机构预约,进行疫苗接种。请访问 **bookmyvaccine.health.nz**, 查看您所在地区的疫苗接种点列表。



考虑养宠物吗?以下是一些相关变动

我们对宠物政策和批准流程做了一些调整,以确保您了解在 Kāinga Ora房屋中饲养宠物所须承担的责任。

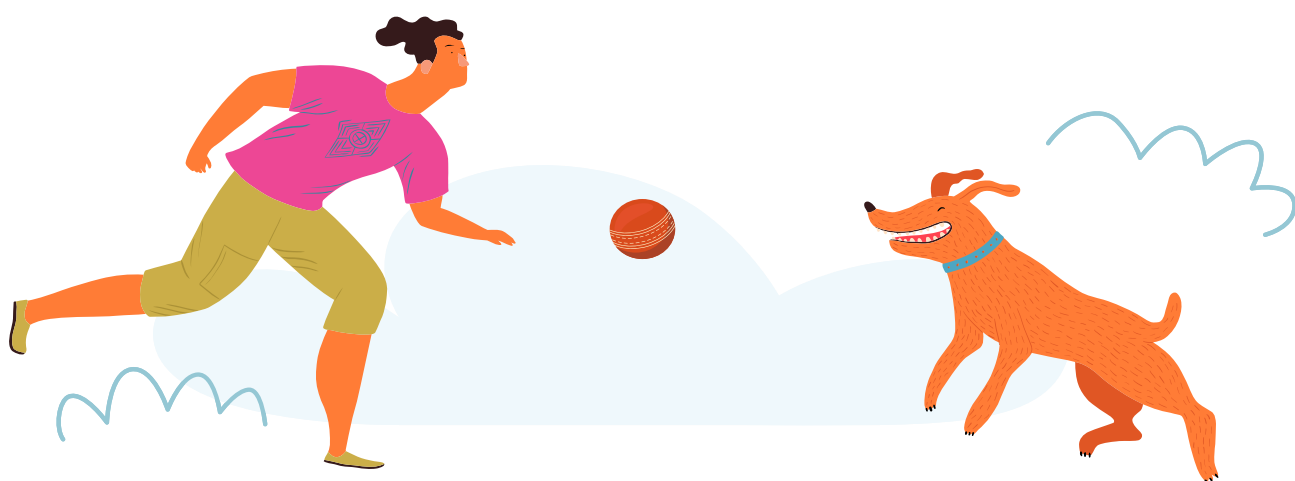
我们赞成客户养宠物,但您需要先征得我们的同意。获得许可有助于我们核查您的房屋是否适合您想要饲养的宠物类型,以及是否符合所在地市镇议会的规章制度或建筑规则。

获得同意后,还需要满足一些条件才能成为一位负责任的宠物主人。宠物必须得到妥善照顾,安全圈养,不得造成损害或滋扰。它们的身心健康是您的责任。

如果您已经获得书面许可,允许您目前的宠物留在您家中,则无需填写新的许可申请表。如果您想养一只新宠物,请务必先获得 Kāinga Ora 书面许可。

如果您正在考虑养宠物,请拨打0800 801 601联系您的住房支持经理。他们会指导您完成整个流程,并帮助您了解需要做什么。

了解更多信息,请访问
kaingaora.govt.nz/pets



锂离子电池安全

您家中各处可能有几十个使用电池的设备和各种电器。从电动自行车、电动滑板车到电子烟、电动工具和儿童玩具,它们如有损坏、处理不当或未妥善丢弃,都可能成为火灾隐患。以下是一些安全使用家电的提示:www.fireandemergency.nz/battery

